

# 最近の経済動向

## 令和5年8月号

(北海道の景気動向～令和5年6月の経済指標を中心として)

緩やかに持ち直しの動きが続いている

### ■ 生産動向

- P1 生産活動(鉱工業生産指数)  
持ち直しの動きに足踏みがみられる

### ■ 需要動向(消費・投資)

- P3 個人消費(百貨店・スーパー・コンビニエンスストア・専門量販店販売額、インターネットを利用した一世帯支出額、新車登録台数)  
改善している
- P8 住宅建設(新設住宅着工戸数)  
弱い動きがみられる
- P9 公共工事(公共工事請負金額)  
持ち直しつつある
- P10 観光(来道者数、来道外国人数、宿泊者数)  
改善している
- P12 輸出入(輸出額、輸入額)  
輸入額、輸出額ともに前年を上回った

### ■ 企業倒産

- P13 企業倒産(倒産件数、負債総額)  
倒産件数、負債総額ともに増加した

### ■ 雇用動向

- P14 求人・求職(月間有効求人数・求職者数、有効求人倍率、完全失業率)  
持ち直しの動きにやや弱さがみられる

### ■ 物価動向

- P17 物価(消費者物価指数)  
消費者物価指数は前年を上回った

### ■ 企業の業況感

- P17 企業経営者意識調査  
前期から上昇している
- P18 企業のみなさまから伺いました

北海道経済部経済企画局経済企画課

# 生産活動～持ち直しの動きに足踏みがみられる

## 鉱工業生産指数(6月)

鉱工業生産指数の原指数は、84.2(平成27年=100)で前年同月比△2.7%となり、14か月連続で前年を下回った。

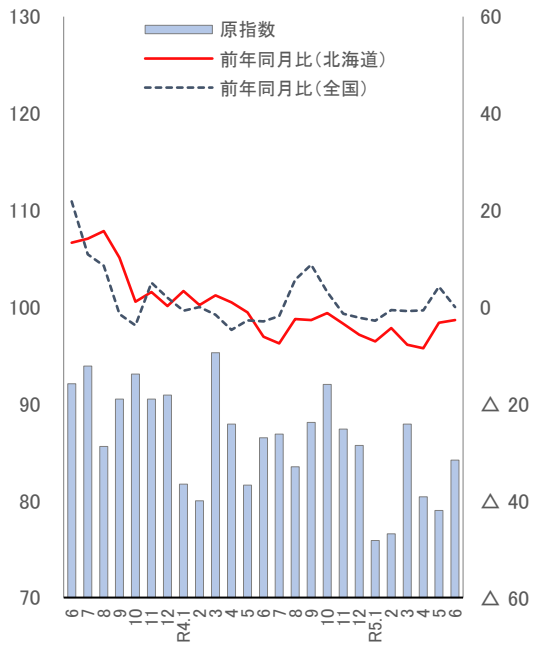
季節調整済指数は、82.8となり、3か月ぶりに前月を上回った。

主な業種では、金属製品工業など4業種が前月を下回り、化学・石油石炭製品工業など6業種が前月を上回った。

### 【原指数】

(平成27年=100)□

(前年同月比: %)



(資料: 北海道経産局、経済産業省)

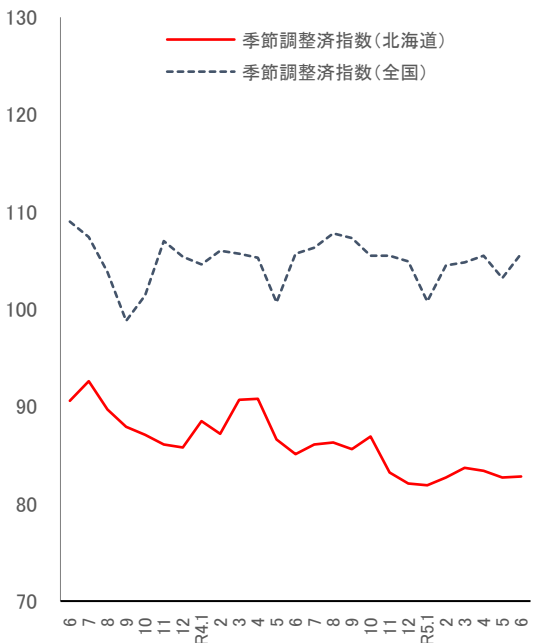
	原指数	前年同月比(%)	
		北海道	全国
6	92.1	13.3	21.8
7	93.9	14.1	10.9
8	85.6	15.7	8.5
9	90.5	10.2	△ 1.4
10	93.1	1.1	△ 3.8
11	90.5	3.1	5.1
12	90.9	0.2	1.9
R4.1	81.7	3.3	△ 0.7
2	80.0	0.4	0.0
3	95.3	2.4	△ 1.6
4	87.9	1.0	△ 4.7
5	81.6	△ 1.1	△ 2.7
6	86.5	△ 6.1	△ 3.0
7	86.9	△ 7.5	△ 1.8
8	83.5	△ 2.5	5.7
9	88.1	△ 2.7	8.7
10	92.0	△ 1.2	3.1
11	87.4	△ 3.4	△ 1.4
12	85.7	△ 5.7	△ 2.2
R5.1	75.9	△ 7.1	△ 2.8
2	76.6	△ 4.3	△ 0.6
3	87.9	△ 7.8	△ 0.8
4	80.4	△ 8.5	△ 0.7
5	79.0	△ 3.2	4.2
6	p 84.2	△ 2.7	0.0

\*「p」は速報値

\*全国は2020年基準

### 【季節調整済指数】

(平成27年=100)□



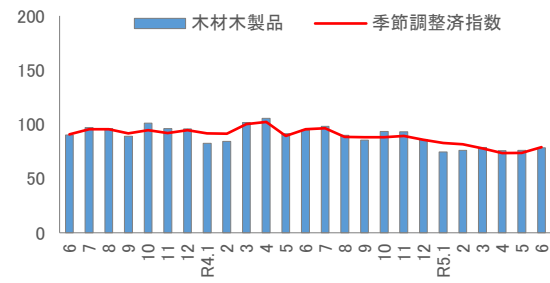
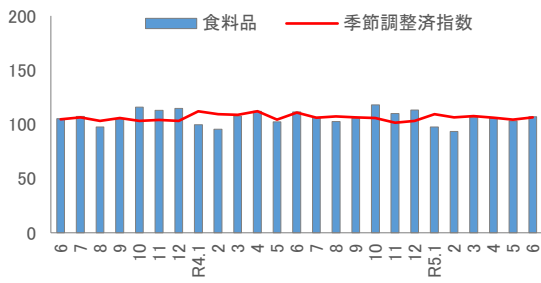
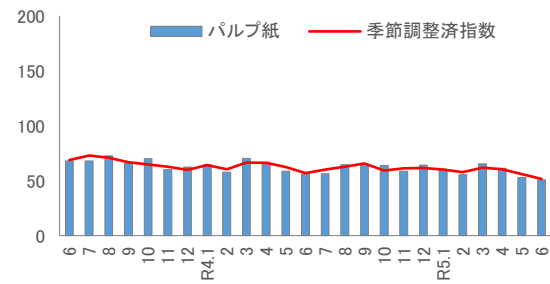
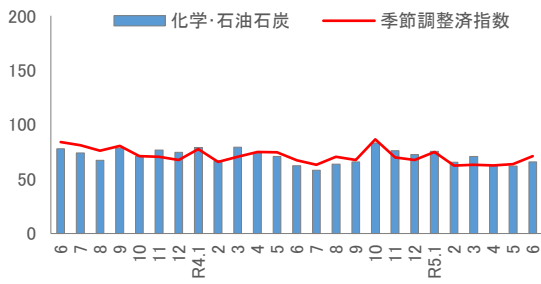
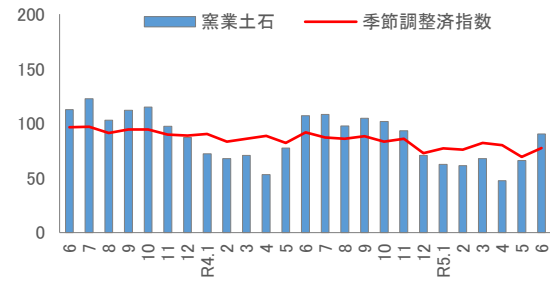
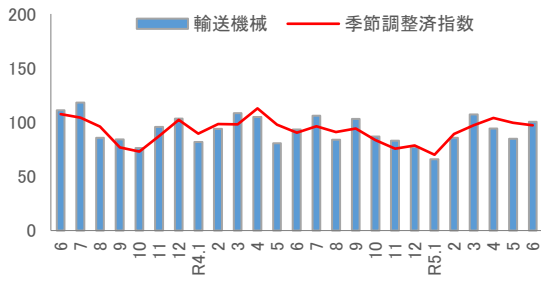
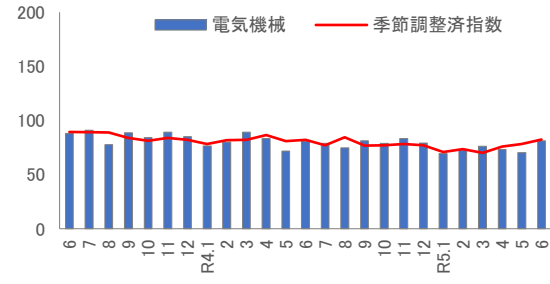
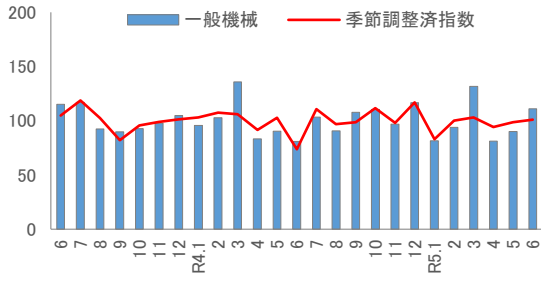
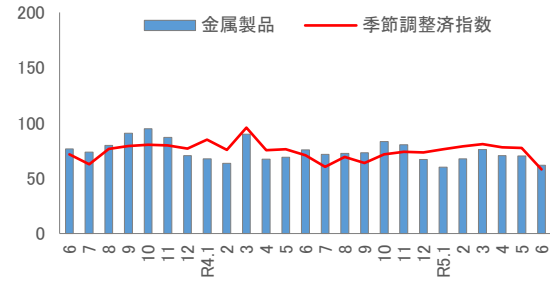
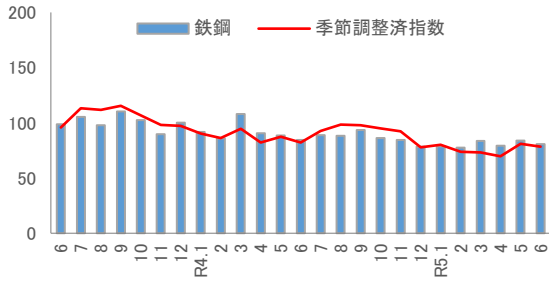
(資料: 北海道経産局、経済産業省)

	季節調整済指数	
	北海道	全国
6	90.6	109.0
7	92.6	107.4
8	89.7	103.8
9	87.9	98.8
10	87.1	101.4
11	86.1	107.0
12	85.8	105.4
R4.1	88.5	104.6
2	87.2	106.0
3	90.7	105.7
4	90.8	105.3
5	86.6	100.7
6	85.1	105.7
7	86.1	106.3
8	86.3	107.8
9	85.6	107.3
10	86.9	105.5
11	83.2	105.5
12	82.1	104.9
R5.1	81.9	100.8
2	82.7	104.5
3	83.7	104.8
4	83.4	105.5
5	82.7	103.2
6	p 82.8	105.7

\*「p」は速報値

\*全国は2020年基準

## ■主な業種の原指数と季節調整済指数

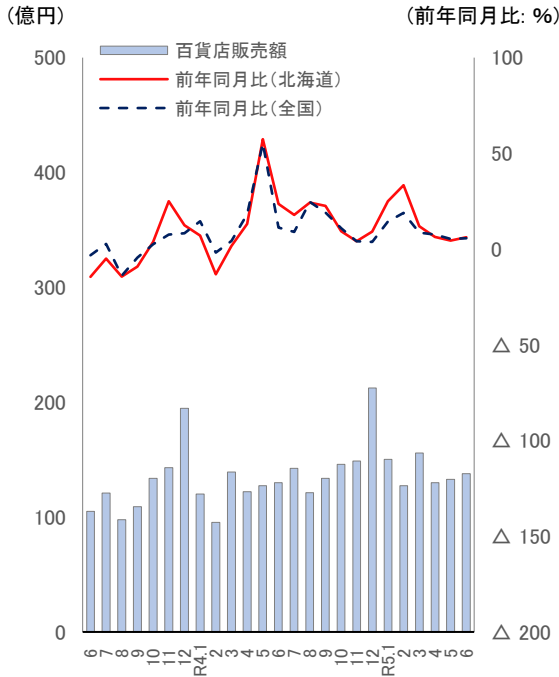


(資料:北海道経産局)

■個人消費～改善している

百貨店販売額(6月)

百貨店販売額は、138億円で前年同月比+6.1%となり、16か月連続で前年を上回った。



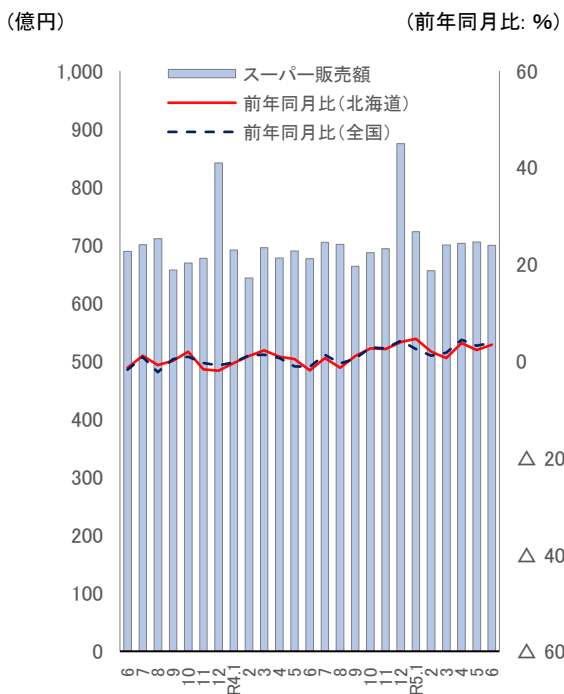
(資料:北海道経産局、経済産業省)

	販売額 (億円)	前年同月比(%)	
		北海道	全国
6	105	△ 14.5	△ 3.3
7	121	△ 5.0	2.6
8	98	△ 14.4	△ 13.9
9	109	△ 9.1	△ 4.5
10	134	3.7	2.5
11	143	25.0	7.5
12	195	12.4	8.3
R4.1	120	7.0	14.5
2	95	△ 13.2	△ 1.8
3	139	1.7	4.2
4	122	13.1	18.2
5	127	57.4	55.3
6	130	23.6	11.2
7	142	17.8	8.9
8	121	24.2	24.7
9	134	22.6	19.1
10	146	9.3	10.9
11	149	4.0	4.1
12	212	9.1	3.7
R5.1	150	25.0	14.4
2	127	33.4	18.8
3	156	11.9	8.6
4	130	6.4	7.6
5	133	4.5	5.3
6	p 138	6.1	5.7

\*「p」は速報値

スーパー販売額(6月)

スーパー販売額は、699億円で前年同月比+3.4%となり、10か月連続で前年を上回った。



(資料:北海道経産局、経済産業省)

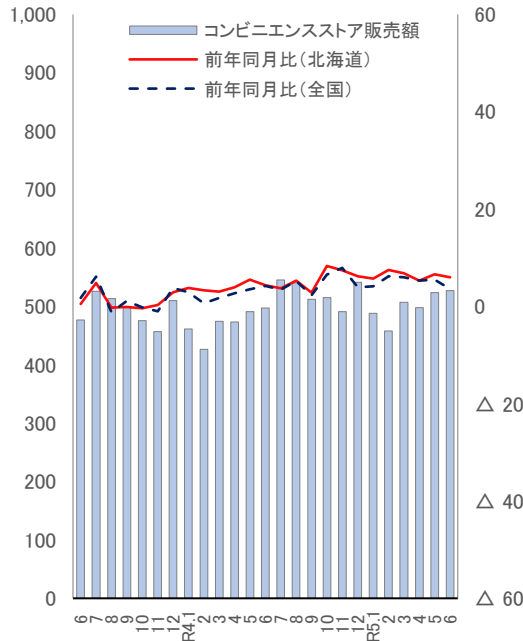
	販売額 (億円)	前年同月比(%)	
		北海道	全国
6	689	△ 1.4	△ 1.8
7	700	1.1	0.8
8	711	△ 0.8	△ 2.3
9	657	0.1	0.4
10	669	1.9	0.9
11	677	△ 1.7	△ 0.4
12	841	△ 2.0	△ 0.9
R4.1	691	△ 0.4	△ 0.3
2	643	1.0	1.2
3	696	2.2	1.3
4	678	0.9	0.6
5	689	0.4	△ 1.1
6	676	△ 1.9	△ 1.2
7	704	0.6	1.3
8	701	△ 1.4	△ 0.5
9	663	1.0	0.5
10	687	2.6	2.8
11	694	2.5	2.6
12	874	3.9	4.2
R5.1	723	4.6	2.5
2	656	1.9	1.1
3	700	0.6	1.7
4	703	3.7	4.4
5	705	2.3	3.2
6	p 699	3.4	3.8

\*「p」は速報値

## コンビニエンスストア販売額(6月)

コンビニエンスストア販売額は、527億円で前年同月比+6.0%となり、20か月連続で前年を上回った。

(億円) (前年同月比: %)



(資料:北海道経産局、経済産業省)

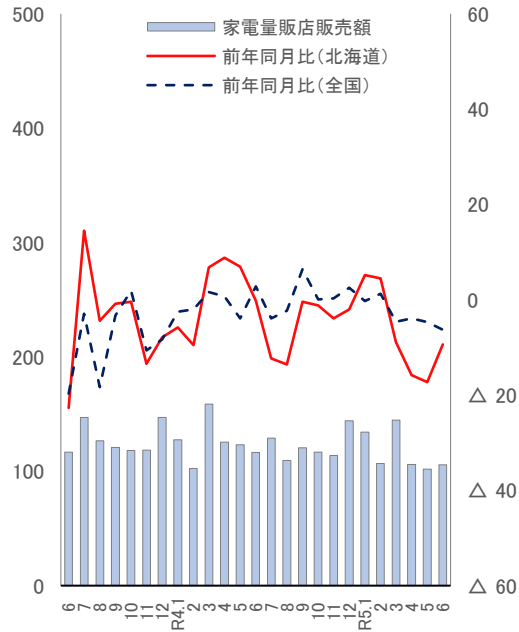
	販売額 (億円)	前年同月比(%)	
		北海道	全国
6	477	0.5	1.7
7	526	4.8	6.1
8	513	△ 0.3	△ 1.2
9	498	△ 0.1	1.1
10	476	△ 0.4	△ 0.2
11	457	0.3	△ 1.0
12	510	2.9	3.8
R4.1	461	3.8	2.9
2	426	3.3	0.6
3	474	3.0	1.7
4	473	3.9	2.7
5	491	5.5	3.5
6	497	4.3	4.2
7	545	3.7	3.4
8	540	5.3	5.2
9	512	2.8	2.3
10	515	8.3	6.5
11	491	7.4	7.9
12	541	6.2	3.9
R5.1	488	5.7	4.1
2	458	7.5	6.2
3	507	6.8	6.0
4	498	5.3	5.3
5	523	6.6	5.5
6	p 527	6.0	3.6

\*「p」は速報値

## 家電大型専門店販売額(6月)

家電大型専門店販売額は、106億円で前年同月比△9.4%となり、4か月連続で前年を下回った。

(億円) (前年同月比: %)



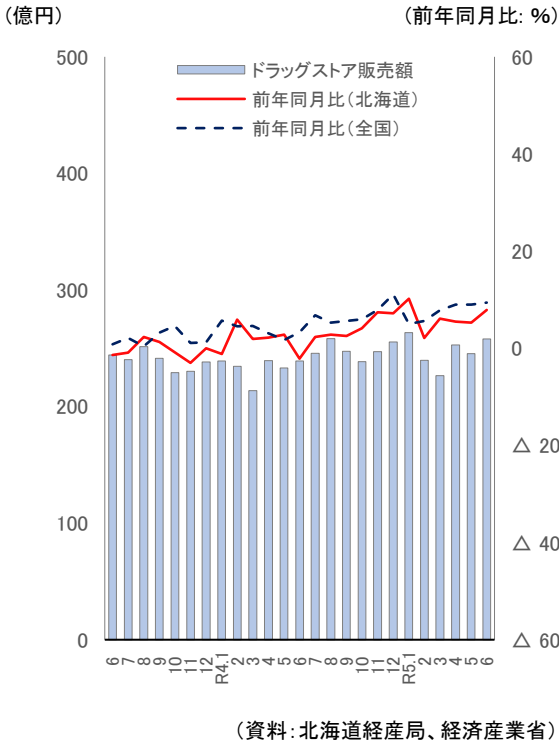
(資料:北海道経産局、経済産業省)

	販売額 (億円)	前年同月比(%)	
		北海道	全国
6	117	△ 22.7	△ 19.7
7	147	14.5	△ 2.9
8	127	△ 4.4	△ 18.3
9	121	△ 0.8	△ 3.3
10	118	△ 0.4	1.9
11	118	△ 13.4	△ 10.6
12	147	△ 7.9	△ 8.3
R4.1	128	△ 5.8	△ 2.5
2	102	△ 9.5	△ 2.0
3	159	6.8	1.6
4	126	8.8	0.7
5	123	6.9	△ 3.9
6	117	△ 0.2	2.8
7	129	△ 12.3	△ 3.9
8	109	△ 13.6	△ 2.3
9	120	△ 0.4	6.4
10	117	△ 1.2	0.1
11	114	△ 3.9	0.3
12	144	△ 2.0	2.5
R5.1	134	5.2	△ 0.3
2	107	4.5	1.3
3	145	△ 8.9	△ 4.6
4	106	△ 15.8	△ 3.9
5	102	△ 17.3	△ 4.7
6	p 106	△ 9.4	△ 6.3

\*「p」は速報値

## ドラッグストア販売額(6月)

ドラッグストア販売額は、258億円で前年同月比+7.9%となり、12か月連続で前年を上回った。

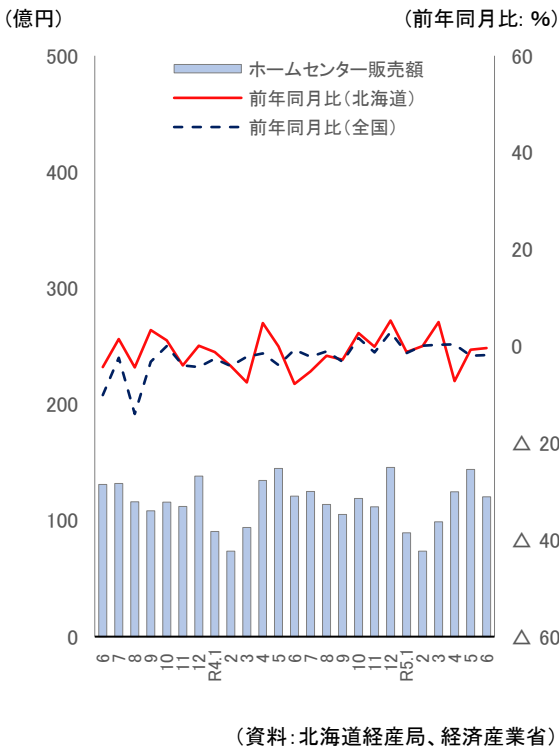


	販売額 (億円)	前年同月比(%)	
		北海道	全国
6	244	△ 1.4	0.8
7	240	△ 0.9	2.1
8	251	2.3	0.4
9	241	1.3	3.2
10	229	△ 0.8	4.6
11	230	△ 3.0	1.1
12	238	0.0	1.2
R4.1	239	△ 1.2	5.7
2	235	5.9	4.5
3	214	1.9	4.6
4	239	2.2	3.1
5	233	2.8	1.7
6	239	△ 2.1	3.3
7	246	2.3	6.8
8	258	2.8	5.3
9	247	2.5	5.6
10	238	4.1	6.0
11	247	7.4	7.9
12	255	7.2	11.1
R5.1	263	10.2	5.0
2	240	2.1	5.6
3	226	6.1	7.8
4	253	5.5	9.0
5	245	5.3	9.0
6	p 258	7.9	9.4

\*「p」は速報値

## ホームセンター販売額(6月)

ホームセンター販売額は、120億円で前年同月比△0.4%となり、3か月連続で前年を下回った。



	販売額 (億円)	前年同月比(%)	
		北海道	全国
6	131	△ 4.3	△ 10.1
7	132	1.5	△ 2.4
8	116	△ 4.4	△ 14.0
9	108	3.3	△ 3.2
10	116	1.2	0.0
11	112	△ 4.0	△ 4.0
12	138	0.1	△ 4.3
R4.1	91	△ 1.2	△ 2.6
2	74	△ 4.1	△ 4.1
3	94	△ 7.5	△ 2.2
4	134	4.8	△ 1.5
5	145	△ 0.0	△ 3.9
6	121	△ 7.8	△ 0.7
7	125	△ 5.2	△ 2.2
8	114	△ 2.0	△ 1.1
9	105	△ 2.8	△ 3.2
10	119	2.7	1.7
11	112	△ 0.1	△ 1.3
12	146	5.3	2.9
R5.1	89	△ 1.2	△ 1.4
2	74	0.0	0.1
3	99	5.0	0.3
4	125	△ 7.2	0.4
5	144	△ 0.7	△ 2.0
6	p 120	△ 0.4	△ 1.8

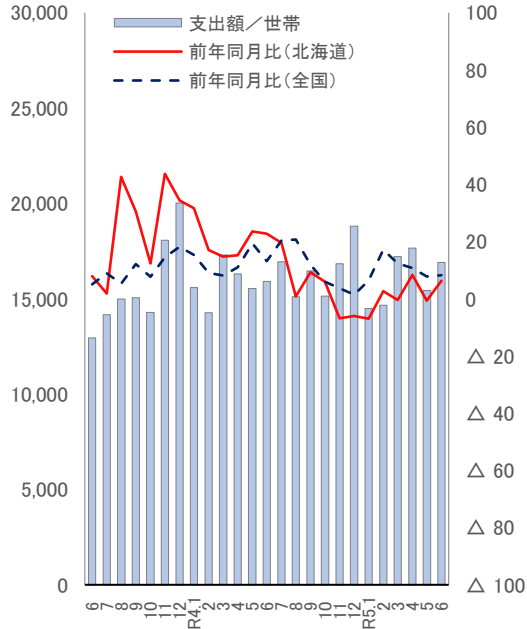
\*「p」は速報値

## インターネットを利用した1世帯あたり1か月間の支出(6月)

インターネットを利用した1世帯あたり1か月間の支出総額は、16,904円で前年同月比+6.3%となり、2か月ぶりに前年を上回った。

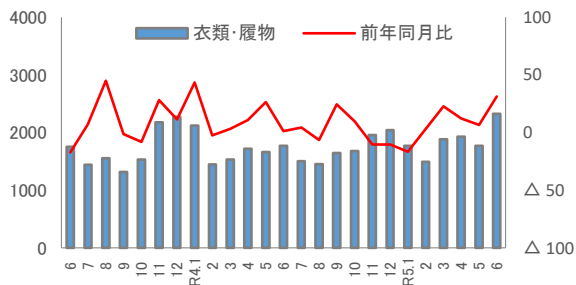
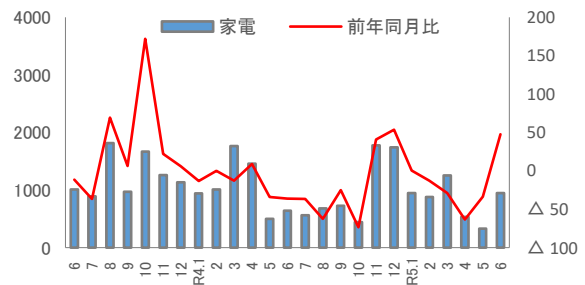
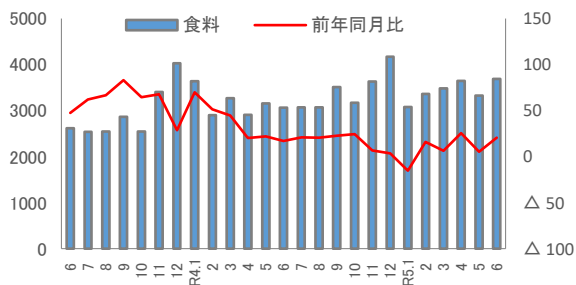
品目別にみると、食料は3,691円で前年同月比+20.4%、家電は950円で同+47.7%、衣類・履物は2,324円で同+31.2%、旅行関係費が3,121円で同+22.6%となった。

(円) (前年同月比: %)



	支出額 (円/世帯)	前年同月比(%)	
		北海道	全国
6	12,955	7.9	5.0
7	14,173	1.9	9.0
8	14,987	42.7	5.3
9	15,063	30.5	12.1
10	14,279	12.4	7.7
11	18,063	43.7	14.5
12	20,024	34.4	18.2
R4.1	15,579	31.7	15.3
2	14,274	17.0	9.0
3	17,297	14.7	8.1
4	16,301	15.2	11.0
5	15,532	23.6	19.3
6	15,906	22.8	13.2
7	16,940	19.5	20.4
8	15,109	0.8	20.7
9	16,452	9.2	11.9
10	15,136	6.0	6.0
11	16,833	△ 6.8	3.7
12	18,807	△ 6.1	1.4
R5.1	14,491	△ 7.0	6.4
2	14,654	2.7	17.1
3	17,215	△ 0.5	12.4
4	17,660	8.3	10.8
5	15,431	△ 0.7	7.8
6	16,904	6.3	8.2

### ■品目別支出額



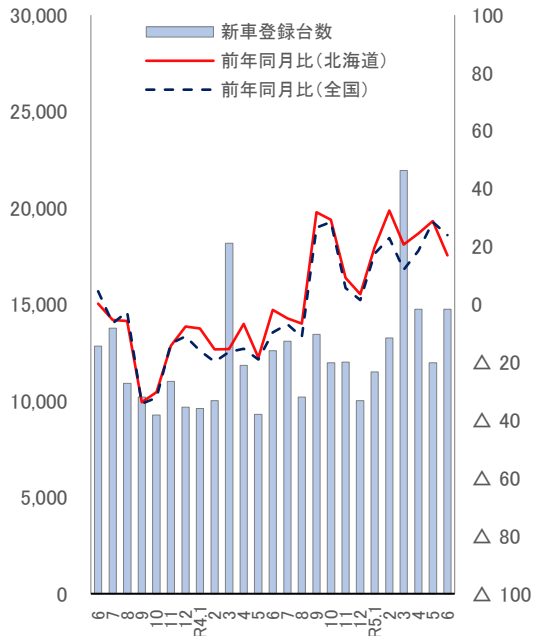
(資料:総務省)

## 新車登録台数(6月)

新車登録台数は、14,742台で前年同月比+17.0%となり、10か月連続で前年を上回った。

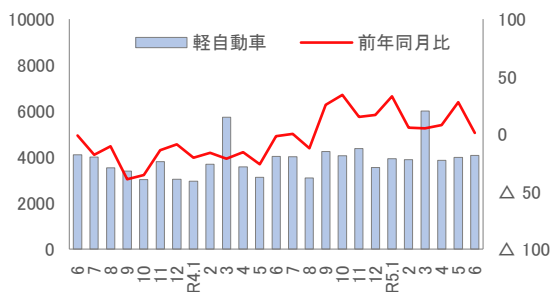
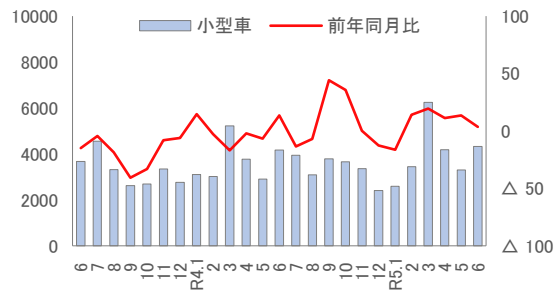
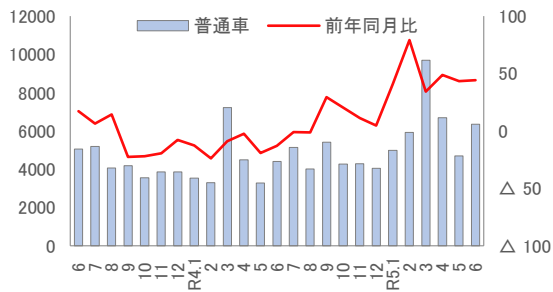
車種別にみると、普通車は6,347台で前年同月比+44.2%、小型車は4,325台で同+3.7%、軽自動車は4,070台で同+0.9%となった。

(台) (前年同月比: %)



	総数 (台)	前年同月比(%)	
		北海道	全国
6	12,844	0.3	4.5
7	13,761	△ 5.4	△ 6.5
8	10,912	△ 5.8	△ 2.5
9	10,192	△ 33.8	△ 34.3
10	9,268	△ 30.3	△ 32.3
11	11,010	△ 14.3	△ 13.5
12	9,669	△ 7.7	△ 11.0
R4.1	9,600	△ 8.3	△ 16.0
2	10,009	△ 15.6	△ 19.9
3	18,176	△ 15.5	△ 16.4
4	11,845	△ 6.8	△ 15.3
5	9,297	△ 18.4	△ 19.1
6	12,605	△ 1.9	△ 9.7
7	13,098	△ 4.8	△ 6.9
8	10,190	△ 6.6	△ 11.2
9	13,441	31.9	26.6
10	11,982	29.3	28.5
11	12,014	9.1	5.7
12	10,007	3.5	1.5
R5.1	11,504	19.8	17.5
2	13,256	32.4	23.0
3	21,944	20.7	12.0
4	14,743	24.5	18.6
5	11,974	28.8	28.5
6	14,742	17.0	24.0

## ■車種別登録台数



(資料: (一社)日本自動車販売協会連合会、(一社)全国軽自動車販売協会連合会)

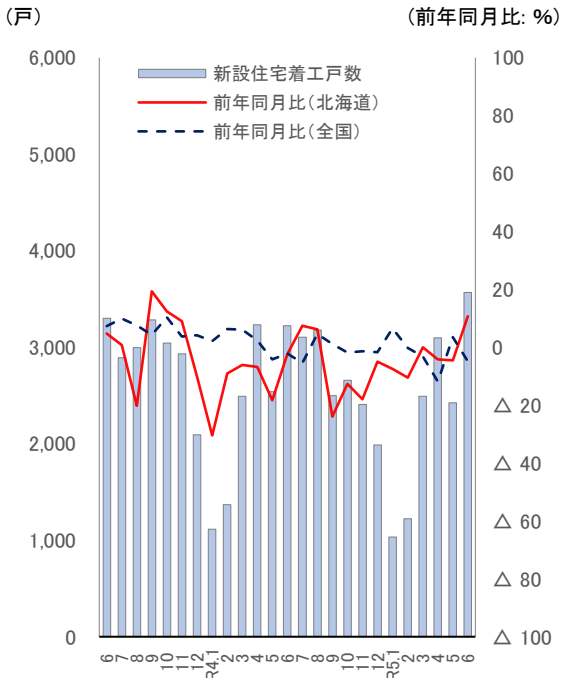


# ■住宅建設～弱い動きがみられる

## 新設住宅着工戸数(6月)

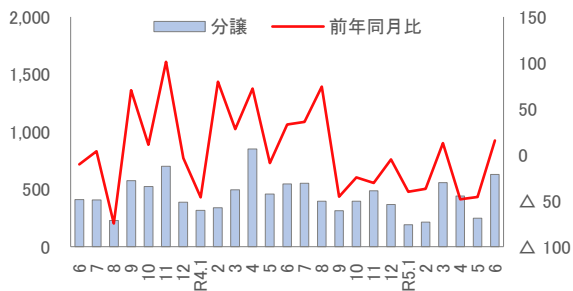
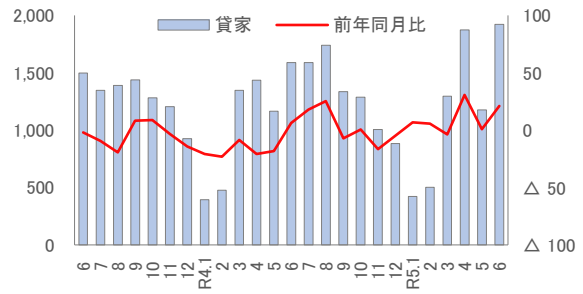
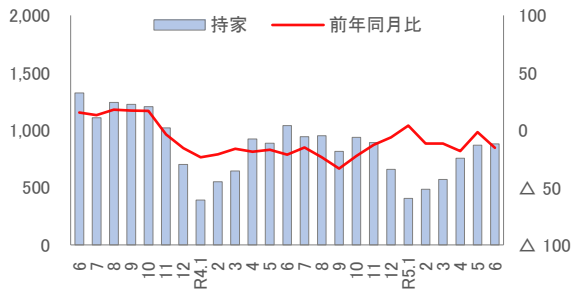
新設住宅着工戸数は、3,567戸で前年同月比+10.7%となり、10か月ぶりに前年を上回った。

利用関係別にみると、持家は881戸で前年同月比△15.3%、貸家は1,923戸で同+20.9%、分譲住宅は630戸で同+15.6%となった。



	戸数 (戸)	前年同月比(%)	
		北海道	全国
6	3,302	4.7	7.3
7	2,890	0.8	9.9
8	2,996	△ 20.2	7.5
9	3,285	19.3	4.3
10	3,043	12.3	10.4
11	2,933	9.0	3.7
12	2,091	△ 9.9	4.2
R4.1	1,116	△ 30.5	2.1
2	1,368	△ 9.1	6.3
3	2,492	△ 6.1	6.0
4	3,233	△ 6.8	2.4
5	2,539	△ 18.3	△ 4.2
6	3,223	△ 2.4	△ 2.2
7	3,103	7.4	△ 5.4
8	3,180	6.1	4.6
9	2,499	△ 23.9	1.1
10	2,657	△ 12.7	△ 1.8
11	2,407	△ 17.9	△ 1.4
12	1,987	△ 5.0	△ 1.7
R5.1	1,033	△ 7.4	6.6
2	1,224	△ 10.5	△ 0.3
3	2,491	△ 0.0	△ 3.2
4	3,099	△ 4.1	△ 11.9
5	2,424	△ 4.5	3.5
6	3,567	10.7	△ 4.8

## ■利用関係別着工戸数

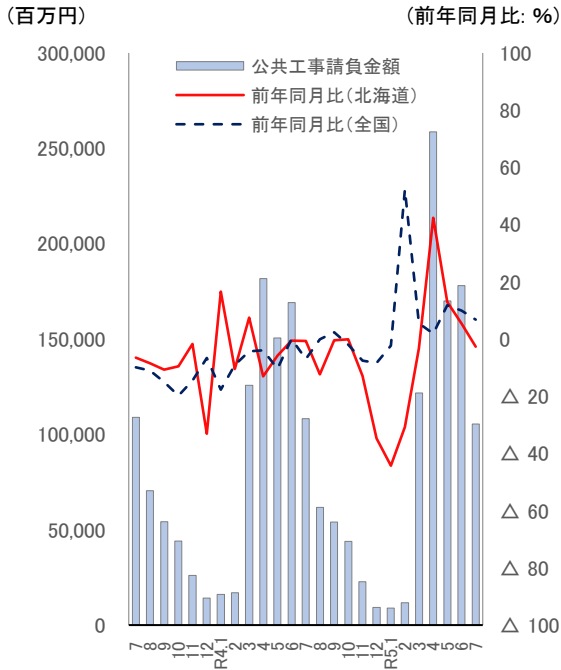


(資料:国土交通省)

# 公共工事～持ち直しつつある

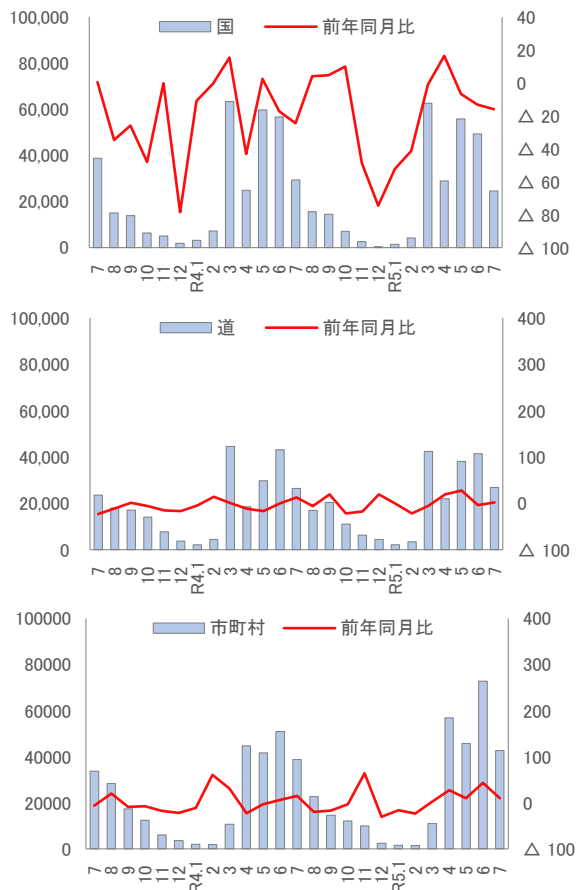
## 公共工事請負金額(7月)

公共工事請負金額は、1,054億円の前年同月比△2.7%となり、4か月ぶりに前年を下回った。



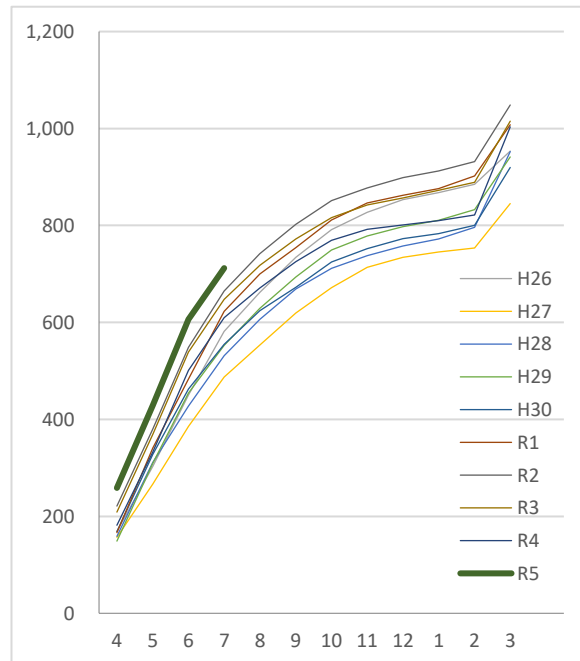
	金額 (百万円)	前年同月比(%)	
		北海道	全国
7	108,982	△ 6.5	△ 9.9
8	70,479	△ 8.5	△ 11.0
9	54,193	△ 10.7	△ 15.1
10	43,972	△ 9.6	△ 19.8
11	26,008	△ 1.7	△ 14.5
12	14,161	△ 33.1	△ 6.6
R4.1	16,010	16.6	△ 17.7
2	16,983	△ 10.4	△ 9.1
3	125,711	7.4	△ 4.3
4	181,592	△ 13.0	△ 4.0
5	150,608	△ 5.8	△ 10.3
6	169,037	△ 0.5	0.1
7	108,297	△ 0.6	△ 7.0
8	61,776	△ 12.3	△ 0.1
9	53,944	△ 0.5	2.4
10	43,918	△ 0.1	△ 1.9
11	22,652	△ 12.9	△ 7.6
12	9,241	△ 34.7	△ 8.4
R5.1	8,921	△ 44.3	△ 2.3
2	11,749	△ 30.8	52.2
3	121,685	△ 3.2	5.5
4	258,549	42.4	1.9
5	170,041	12.9	11.8
6	178,062	5.3	9.9
7	105,367	△ 2.7	6.8

## 発注機関別請負金額



## 各年度の月次累計額の推移(H26～R5)

(億円)

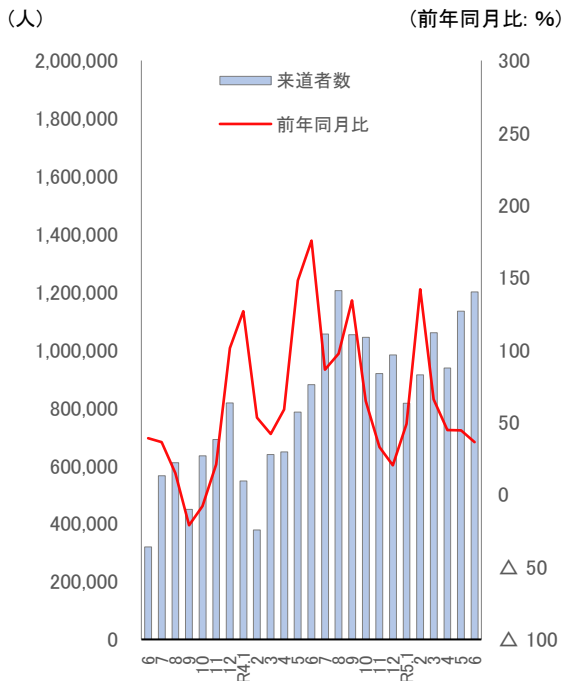


(資料: 北海道建設業信用保証(株))

# ■観光～改善している

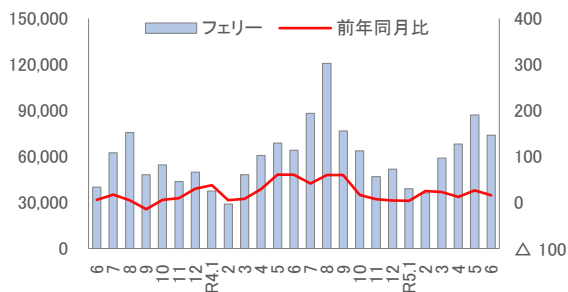
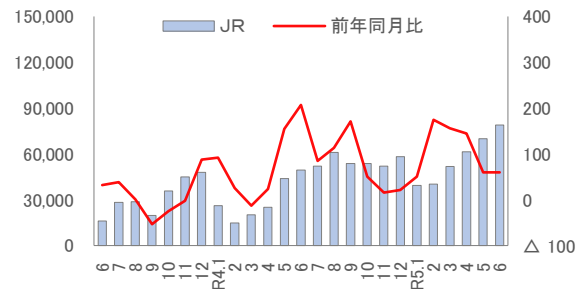
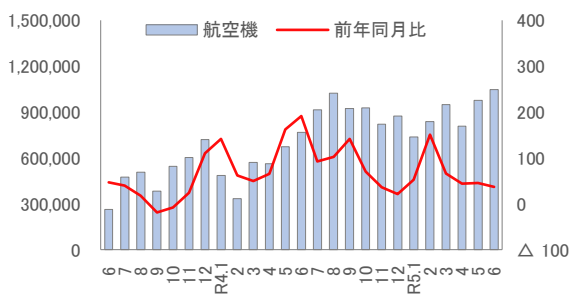
## 来道者数(6月)

来道者数は、1,200,271人で前年同月比+36.3%となり、20か月連続で前年を上回った。



	総数 (人)	前年同月比 (%)
6	319,566	39.1
7	565,602	36.4
8	610,459	15.0
9	449,732	△ 21.1
10	634,017	△ 7.9
11	690,365	20.9
12	816,804	101.4
R4.1	547,892	126.8
2	378,107	53.3
3	638,952	41.9
4	647,758	58.9
5	785,338	147.9
6	880,662	175.6
7	1,054,495	86.4
8	1,205,170	97.4
9	1,053,002	134.1
10	1,044,225	64.7
11	918,101	33.0
12	983,097	20.4
R5.1	815,927	48.9
2	914,513	141.9
3	1,059,198	65.8
4	937,450	44.7
5	1,134,321	44.4
6	1,200,271	36.3

## ■利用機関別来道者数(右軸:前年同月比%)

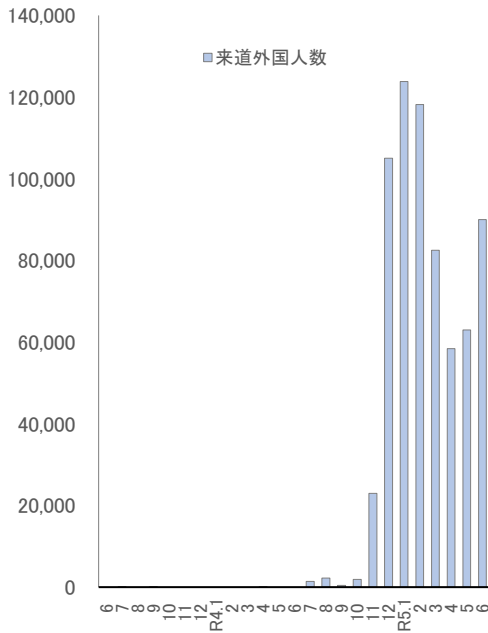


(資料:(公社)北海道観光振興機構)

## 来道外国人数(6月)

本道に直接入国した外国人は、90,012人となった。

(人)



(資料:法務省入国管理局)

	来道外国人数 (人)
6	0
7	3
8	0
9	3
10	0
11	0
12	0
R4.1	0
2	0
3	0
4	1
5	0
6	0
7	1,404
8	2,242
9	448
10	1,855
11	22,953
12	105,057
R5.1	123,816
2	118,173
3	82,479
4	58,397
5	62,965
6	90,012

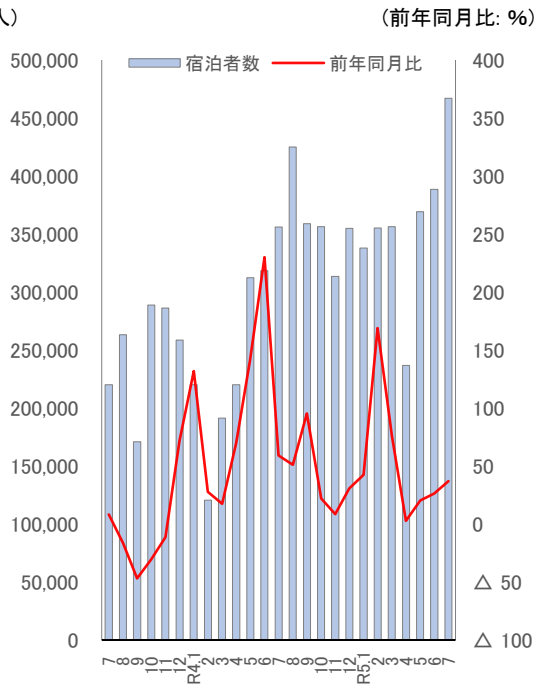
\*速報値

## 宿泊者数(7月)

日本旅館協会加盟施設の宿泊者数は、466,834人で前年同月比+36.8%となり、20か月連続で前年を上回った。

このうち、国内客は363,875人で前年同月比+7.2%、訪日客は102,959人で同+4,890.7%となった。

(人)



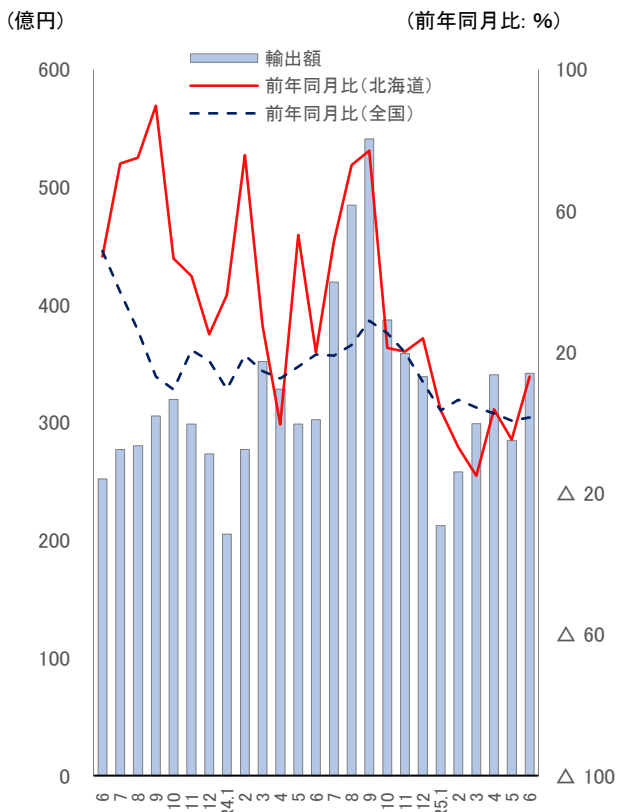
(資料:日本旅館協会北海道支部連合会)

	宿泊者数 (人)	回答 施設数	前年同月比 (%)
7	219,965	105	8.3
8	263,022	105	△ 16.4
9	170,838	101	△ 46.9
10	288,605	104	△ 30.5
11	286,081	99	△ 11.4
12	258,462	95	71.4
R4.1	220,069	96	131.8
2	120,527	97	27.7
3	191,295	98	17.5
4	220,039	105	69.6
5	312,399	112	141.9
6	318,197	110	230.0
7	356,103	110	59.1
8	425,005	114	50.9
9	358,896	114	95.2
10	356,350	111	21.9
11	313,541	106	8.5
12	354,740	103	30.5
R5.1	337,952	104	42.3
2	355,123	107	168.9
3	356,201	104	75.9
4	236,626	110	2.6
5	369,303	113	20.2
6	388,406	107	26.4
7	466,834	111	36.8

## ■輸出入～輸入額、輸出額ともに前年を上回った

### 輸出額(6月)

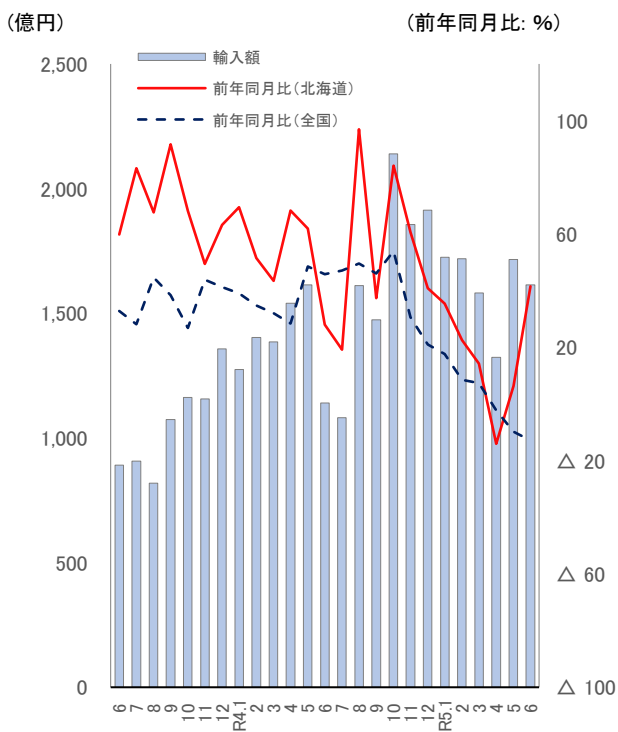
輸出額は、342億円で前年同月比+13.1%となり、2か月ぶりに前年を上回った。



	金額 (億円)	前年同月比(%)	
		北海道	全国
6	252	47.0	48.6
7	277	73.4	37.0
8	280	75.1	26.2
9	306	89.8	13.0
10	320	46.5	9.4
11	299	41.5	20.5
12	274	25.0	17.5
R4.1	205	36.2	9.5
2	277	75.8	19.1
3	352	27.4	14.7
4	328	△ 0.5	12.5
5	299	53.1	15.8
6	302	19.9	19.2
7	419	51.4	19.0
8	485	72.9	22.0
9	541	77.0	28.9
10	387	21.2	25.3
11	359	20.1	20.0
12	339	23.9	11.5
R5.1	212	3.5	3.5
2	258	△ 6.9	6.5
3	299	△ 15.1	4.3
4	341	3.8	2.6
5	285	△ 4.7	0.6
6	342	13.1	1.5

### 輸入額(6月)

輸入額は、1,614億円で前年同月比+41.5%となり、2か月連続で前年を上回った。



	金額 (億円)	前年同月比(%)	
		北海道	全国
6	891	59.8	32.7
7	907	83.1	28.1
8	818	67.6	44.7
9	1,074	91.6	38.4
10	1,162	68.1	26.8
11	1,156	49.4	43.8
12	1,358	63.2	41.2
R4.1	1,275	69.5	39.1
2	1,402	51.5	34.8
3	1,385	43.5	32.0
4	1,540	68.3	28.4
5	1,614	61.9	48.6
6	1,140	28.0	45.7
7	1,081	19.2	47.0
8	1,611	96.9	49.5
9	1,474	37.3	46.0
10	2,139	84.0	53.9
11	1,856	60.6	30.6
12	1,913	40.9	21.0
R5.1	1,725	35.3	17.6
2	1,718	22.5	8.5
3	1,581	14.2	7.4
4	1,323	△ 14.1	△ 2.3
5	1,716	6.3	△ 9.8
6	p 1,614	41.5	△ 12.9

\*pは速報値

(資料:財務省)

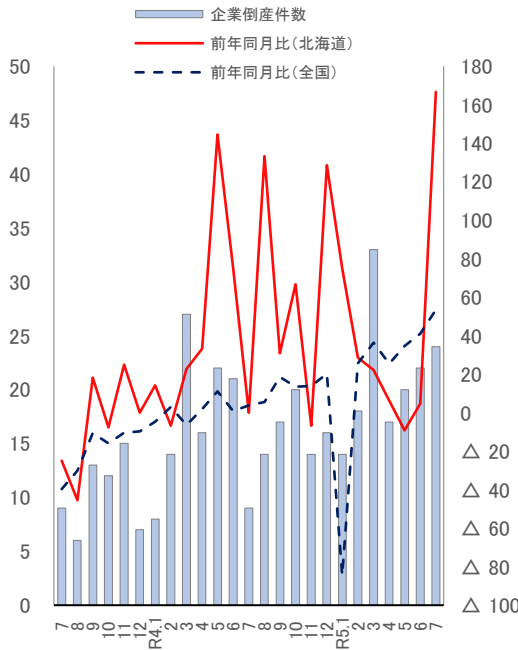
# ■企業倒産～倒産件数、負債総額ともに増加した

## 倒産件数(7月)

企業倒産件数は、24件で前年同月と比べ15件の増加となった。

業種別にみると、農林漁業が1件、建設業が6件、卸売業が1件、小売業が4件、情報通信業が2件、サービス業が10件であった。

(件) (前年同月比: %)

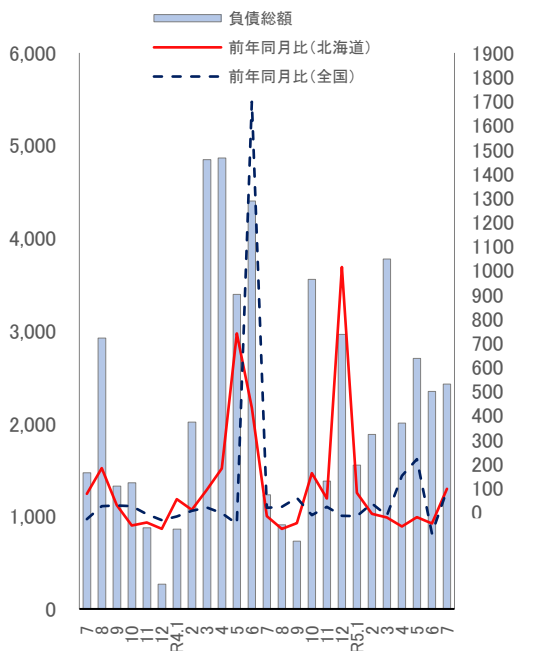


	件数 (件)	前年同月比(%)	
		北海道	全国
7	9	△ 25.0	△ 39.7
8	6	△ 45.5	△ 30.1
9	13	18.2	△ 10.6
10	12	△ 7.7	△ 15.9
11	15	25.0	△ 10.4
12	7	0.0	△ 9.7
R4.1	8	14.3	△ 4.6
2	14	△ 6.7	2.9
3	27	22.7	△ 6.5
4	16	33.3	1.9
5	22	144.4	11.0
6	21	75.0	0.9
7	9	0.0	3.8
8	14	133.3	5.6
9	17	30.8	18.6
10	20	66.7	13.5
11	14	△ 6.7	13.9
12	16	128.6	20.2
R5.1	14	75.0	△ 84.5
2	18	28.6	25.7
3	33	22.2	36.4
4	17	6.3	25.5
5	20	△ 9.1	34.7
6	22	4.8	41.0
7	24	166.7	53.4

## 負債総額(7月)

負債総額は、2,425百万円で前年同月比+96.7%となり、6か月ぶりに前年を上回った。

(百万円) (前年同月比: %)



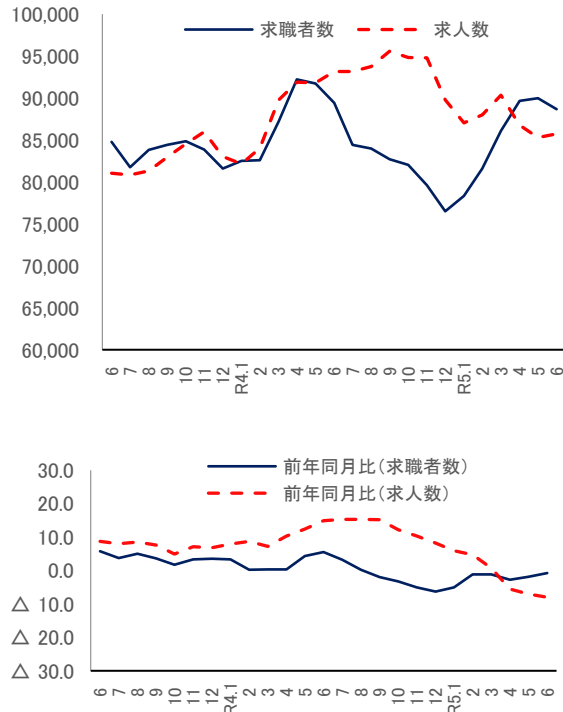
	金額 (百万円)	前年同月比(%)	
		北海道	全国
7	1,469	76.4	△ 29.1
8	2,922	182.6	25.7
9	1,326	28.7	28.6
10	1,362	△ 55.4	25.8
11	876	△ 42.0	△ 7.8
12	266	△ 68.9	△ 32.7
R4.1	862	54.8	△ 17.8
2	2,015	10.5	5.2
3	4,848	92.4	20.0
4	4,865	181.5	△ 3.4
5	3,395	740.3	△ 48.2
6	4,401	432.2	1697.8
7	1,233	△ 16.1	18.3
8	907	△ 69.0	22.5
9	731	△ 44.9	59.4
10	3,557	161.2	△ 11.7
11	1,379	57.4	22.8
12	2,964	1014.3	△ 15.1
R5.1	1,553	80.2	△ 15.6
2	1,883	△ 6.6	36.0
3	3,775	△ 22.1	△ 13.1
4	2,004	△ 58.8	150.9
5	2,702	△ 20.4	219.0
6	2,348	△ 46.6	△ 87.8
7	2,425	96.7	91.7

(資料: (株)東京商工リサーチ北海道支社)

# ■求人・求職～持ち直しの動きにやや弱さがみられる

## 月間有効求人数・求職者数(6月)

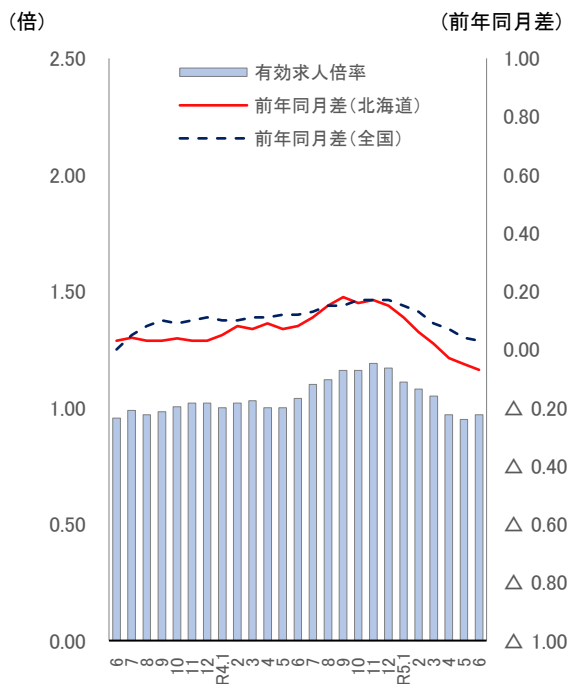
月間有効求職者数は、88,687人で前年同月比△0.8%となり、10か月連続で前年を下回った。  
 月間有効求人数は、85,716人で同△8.0%となり、3か月連続で前年を下回った。



	人数		前年同月比(%)	
	求職者数	求人数	求職者数	求人数
6	84,786	81,060	5.8	8.7
7	81,771	80,836	3.7	8.0
8	83,830	81,323	5.1	8.5
9	84,414	82,951	3.7	7.6
10	84,875	84,535	1.8	4.9
11	83,880	85,968	3.3	7.1
12	81,612	83,021	3.5	6.8
R4.1	82,519	82,158	3.3	7.9
2	82,574	84,037	0.2	8.7
3	87,145	89,752	0.3	7.2
4	92,225	91,907	0.3	10.3
5	91,724	91,826	4.3	12.4
6	89,441	93,165	5.5	14.9
7	84,408	93,178	3.2	15.3
8	83,981	93,742	0.2	15.3
9	82,706	95,580	△ 2.0	15.2
10	82,050	94,838	△ 3.3	12.2
11	79,591	94,811	△ 5.1	10.3
12	76,500	89,794	△ 6.3	8.2
R5.1	78,325	87,035	△ 5.1	5.9
2	81,578	87,990	△ 1.2	4.7
3	86,093	90,357	△ 1.2	0.7
4	89,654	86,768	△ 2.8	△ 5.6
5	89,979	85,282	△ 1.9	△ 7.1
6	88,687	85,716	△ 0.8	△ 8.0

## 月間有効求人倍率(6月)

月間有効求人倍率は、0.97倍で、前年同月差△0.07ポイントとなり、3か月連続で前年を下回った。

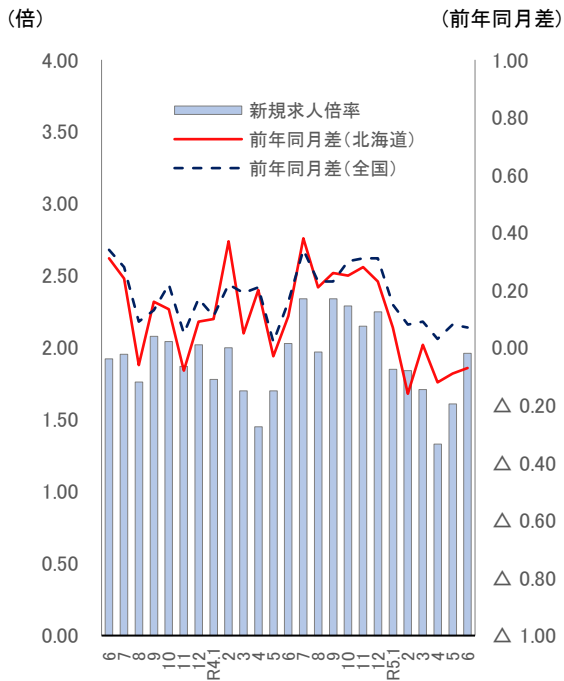


	倍率(倍)	前年同月差	
		北海道	全国
6	0.96	0.03	0.00
7	0.99	0.04	0.05
8	0.97	0.03	0.08
9	0.98	0.03	0.10
10	1.00	0.04	0.09
11	1.02	0.03	0.10
12	1.02	0.03	0.11
R4.1	1.00	0.05	0.10
2	1.02	0.08	0.10
3	1.03	0.07	0.11
4	1.00	0.09	0.11
5	1.00	0.07	0.12
6	1.04	0.08	0.12
7	1.10	0.11	0.13
8	1.12	0.15	0.15
9	1.16	0.18	0.15
10	1.16	0.16	0.17
11	1.19	0.17	0.17
12	1.17	0.15	0.17
R5.1	1.11	0.11	0.15
2	1.08	0.06	0.13
3	1.05	0.02	0.09
4	0.97	△ 0.03	0.07
5	0.95	△ 0.05	0.04
6	0.97	△ 0.07	0.03

(資料:北海道労働局)

## 新規求人倍率(6月)

新規求人倍率は1.96倍で、前年同月差  $\Delta 0.07$ ポイントとなり、3か月連続で前年を下回った。

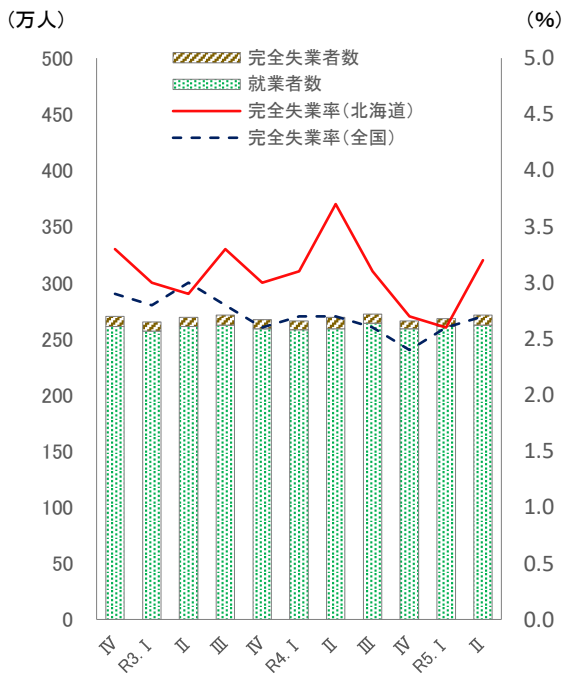


(資料:北海道労働局)

	倍率 (倍)	前年同月差	
		北海道	全国
6	1.92	0.31	0.34
7	1.96	0.24	0.28
8	1.76	$\Delta 0.06$	0.09
9	2.08	0.16	0.13
10	2.04	0.13	0.22
11	1.87	$\Delta 0.08$	0.05
12	2.02	0.09	0.17
R4.1	1.78	0.10	0.11
2	2.00	0.37	0.22
3	1.70	0.05	0.19
4	1.45	0.20	0.21
5	1.70	$\Delta 0.03$	0.02
6	2.03	0.11	0.16
7	2.34	0.38	0.34
8	1.97	0.21	0.23
9	2.34	0.26	0.23
10	2.29	0.25	0.30
11	2.15	0.28	0.31
12	2.25	0.23	0.31
R5.1	1.85	0.07	0.15
2	1.84	$\Delta 0.16$	0.08
3	1.71	0.01	0.09
4	1.33	$\Delta 0.12$	0.03
5	1.61	$\Delta 0.09$	0.08
6	1.96	$\Delta 0.07$	0.07

## 完全失業者、完全失業率(令和5年4~6月期)

完全失業者数は、9万人で前年同期差  $\Delta 1$ 万人となった。  
完全失業率は、3.2%で前年同期差 $\Delta 0.5$ ポイントとなった。



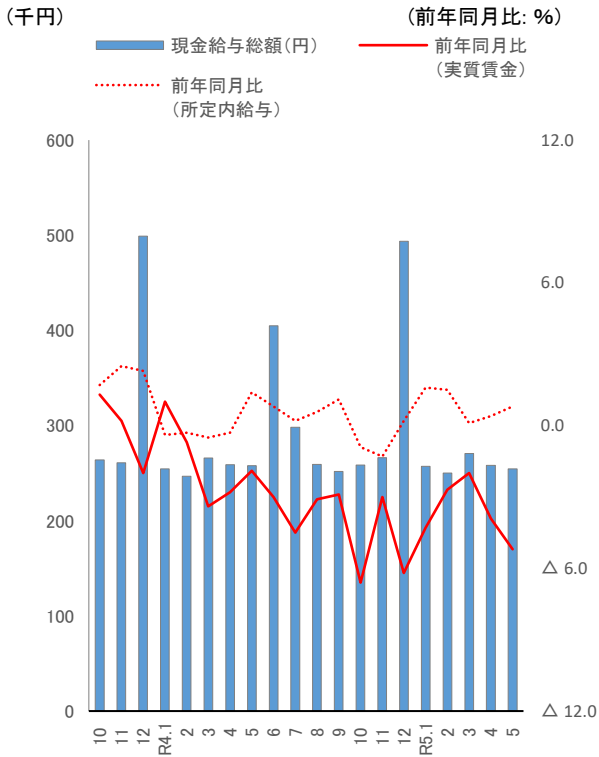
(資料:総務省)

	就業者数 (万人)	完全失業者 数(万人)	完全失業率(%)	
			北海道	全国
IV	261	9	3.3	2.9
R3. I	257	8	3.0	2.8
II	261	8	2.9	3.0
III	262	9	3.3	2.8
IV	259	8	3.0	2.6
R4. I	258	8	3.1	2.7
II	259	10	3.7	2.7
III	264	8	3.1	2.6
IV	259	7	2.7	2.4
R5. I	261	7	2.6	2.6
II	262	9	3.2	2.7



## 毎月勤労統計地方調査(5月)

現金給与総額は、254,318円で、2か月連続で前年を下回った。  
 実質賃金は、16か月連続で前年を下回った。



### 調査産業計(規模5人以上)

	現金給与総額 (円)	前年同月比(%)		
		現金給与 総額	前年同月比 (実質賃金)	前年同月比 (所定内給与)
10	263,810	2.2	1.3	1.7
11	260,824	1.6	0.2	2.5
12	499,042	△ 0.9	△ 2.0	2.3
R4.1	254,519	2.0	1.0	△ 0.4
2	246,620	0.9	△ 0.7	△ 0.3
3	265,941	△ 1.5	△ 3.4	△ 0.5
4	258,705	0.8	△ 2.8	△ 0.3
5	257,949	1.6	△ 1.9	1.4
6	404,859	0.6	△ 3.0	0.8
7	298,058	△ 0.9	△ 4.5	0.2
8	259,339	0.9	△ 3.1	0.6
9	251,835	1.5	△ 2.9	1.1
10	258,371	△ 2.1	△ 6.6	△ 0.9
11	266,226	2.1	△ 3.0	△ 1.3
12	493,642	△ 1.1	△ 6.2	0.2
R5.1	257,256	1.0	△ 4.3	1.6
2	250,012	1.4	△ 2.7	1.5
3	270,648	1.7	△ 2.0	0.1
4	258,260	△ 0.1	△ 3.9	0.4
5	254,318	△ 1.4	△ 5.2	0.8

\* 現金給与総額＝所得税、社会保険料、組合費等差し引く前の総額

\* 実質賃金＝現金給与総額から物価変動の影響を除いたもの

\* 現金給与総額＝所定内給与＋所定外給与＋特別に支払われた給与

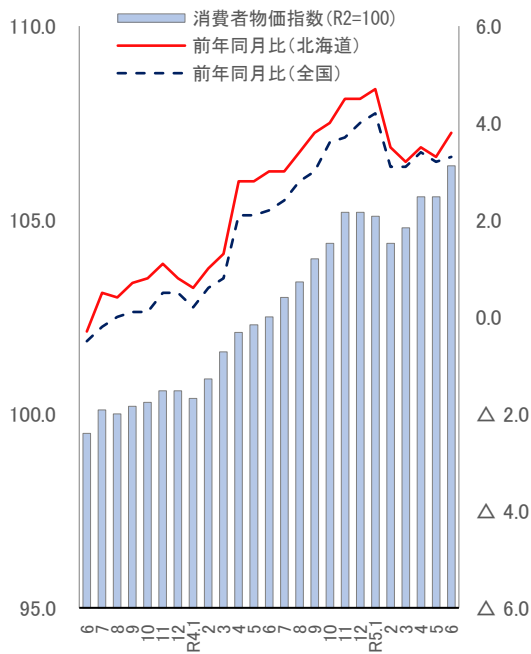
(資料:北海道 毎月勤労統計地方調査)

## ■物価～消費者物価指数は前年を上回った

### 消費者物価指数(6月)

消費者物価指数(生鮮食品を除く)は、106.4で、前年同月比+3.8%となり、24か月連続で前年を上回った。

(令和2年(2020年)=100) (前年同月比: %)



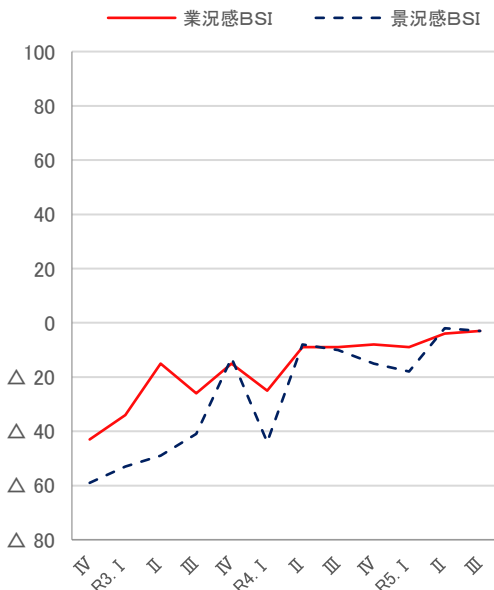
(資料:総務省)

	指数	前年同月比(%)	
		北海道	全国
6	99.5	△ 0.3	△ 0.5
7	100.1	0.5	△ 0.2
8	100.0	0.4	0.0
9	100.2	0.7	0.1
10	100.3	0.8	0.1
11	100.6	1.1	0.5
12	100.6	0.8	0.5
R4.1	100.4	0.6	0.2
2	100.9	1.0	0.6
3	101.6	1.3	0.8
4	102.1	2.8	2.1
5	102.3	2.8	2.1
6	102.5	3.0	2.2
7	103.0	3.0	2.4
8	103.4	3.4	2.8
9	104.0	3.8	3.0
10	104.4	4.0	3.6
11	105.2	4.5	3.7
12	105.2	4.5	4.0
R5.1	105.1	4.7	4.2
2	104.4	3.5	3.1
3	104.8	3.2	3.1
4	105.6	3.5	3.4
5	105.6	3.3	3.2
6	106.4	3.8	3.3

## ■企業経営者意識調査～前期から上昇している

令和5年4～6月期(第Ⅱ四半期)の業況感BSIは△4ポイントで前期差+5ポイント、前年同期差+5ポイントとなった。来期見通しは、△3ポイントで、今期から+1ポイントとなった。

(BSIポイント)



(資料:北海道経済部調べ)

	業況感 BSI	前年 同期差	景況感 BSI	前年 同期差
Ⅳ	△ 43	△ 23	△ 59	△ 30
R3.Ⅰ	△ 34	7	△ 53	15
Ⅱ	△ 15	37	△ 49	32
Ⅲ	△ 26	20	△ 41	7
Ⅳ	△ 15	28	△ 13	46
R4.Ⅰ	△ 25	9	△ 44	9
Ⅱ	△ 9	6	△ 8	41
Ⅲ	△ 9	17	△ 10	31
Ⅳ	△ 8	7	△ 15	△ 2
R5.Ⅰ	△ 9	16	△ 18	26
Ⅱ	△ 4	5	△ 2	6
Ⅲ	△ 3	6	△ 3	7

※BSIポイント

「上昇」と回答の割合(%) - 「下降」と回答の割合(%)

※業況感BSI

自社の業況について、前年同時期との比較で「上昇」、「横ばい」、「下降」を回答

※景況感BSI

道内の景気について、直前の四半期との比較で「上昇」、「横ばい」、「下降」を回答

## ■企業のみなさまから伺いました

### ◆コンビニエンスストア（道央地域）

- ◎6月は最高気温が昨年より高め、客数が堅調に推移した結果、弁当やおにぎり、惣菜などの中食の需要が増えていることに加え、飲料やアイス、冷やし麺などの夏型商品も好調に推移した。
- ◎観光増加、イベント開催によって、影響のある店に好影響となっている。
- ◎お客様の購買は、より単価の低い商品に移行する傾向が出ており、生活防衛意識は高まっているように感じる。

### ◆家電大型専門店

- ◎物価高騰が長期化する中で、6月から一般家庭の電気料金が値上がりし、節電・省エネ意識の高まりを背景に、ドラム式洗濯機など、比較的高機能な家電が好調。
- ◎6月中についても反動減が続くエアコンだが、7月下旬から猛暑日が続く中で、7月から8月にかけて、エアコン販売数が大きく伸長している。
- ◎また、インバウンド需要の回復も続いており、ドライヤー等の動きが良い。

### ◆スーパー（道央地域）

- ◎7月は、気温の上昇とともに、涼味商材や飲料の売れゆきが伸び、好天が続く夜間の客数も伸長。
- ◎物価高のもとで、お客様一人当たりの買上点数の減少は続いている一方で、行楽商材など、お客様の嗜好に沿った商品の動きは良く、メリハリをつけてお買い物をされていることがうかがえる。
- ◎今月（8月）は、家族や友人の集まる機会も増えることから、行楽商材やお盆商材の好調が見込まれる。お盆明けは、秋の味覚をお楽しみいただくよう、新商品をご提供。

### ◆スーパー（道央地域）

- ◎6月は、コロナ5類移行などにより来店客数が増えたことに加え、高温好天などの影響により、売上・客数ともに前年を上回った。具体的には、外出意欲の高まりを背景に、氷菓や焼肉などの夏型商材や夏物衣料品が好調。
- ◎長引く物価高の下、お客様の生活防衛意識は高く、一人当たりの買上点数の減少傾向は続くが、高付加価値品の動きもよく、「メリハリ消費」が進んでいる模様。
- ◎今月（8月）は、5類移行後初の夏休み・お盆を迎え、ご家族や親類との団らんをお楽しみいただけるよう、ご馳走商材をお届けするとともに、季節先取りで秋の味覚を取りそろえ、北海道の食の贈り物をご提供。

### ◆百貨店（道央地域）

- ◎7月は、コロナ5類移行などにより、札幌市内外から来店客が大きく増加、売上についても前年同月を上回った。
- ◎外出機会の増加を背景に、お土産用の菓子、ラグジュアリーブランドや婦人服、化粧品などの好調が続く。また、お中元商戦も堅調に推移。
- ◎札幌中心部は再開発が進み、また、コロナ5類移行後初の夏休みを迎え、活気にあふれている。こうした中、国内外からの観光客や、夏休み期間中のご家族など、多くの方々にお楽しみいただける企画を提供していきたい。

### ◆ホームセンター

- ◎6月も引き続き、物価高騰の影響を受け、お客様一人当たりのお買い上げ点数の減少傾向が続く、売上・客数ともに前年を下回った。
- ◎電気料金値上げの影響を受け、オール電化住宅から灯油暖房等への切り替え需要が見られたほか、コロナ5類移行後、様々な行事が復活する中でフード資材等の動きが良かった一方、不安定な天候の影響を受けて、ガーデン関連商品の不振が続いた。
- ◎7月以降は猛暑の影響を受け、スポットクーラーの販売量が大きく伸びており、季節商品を中心に売上増加を図る。

# 最近の経済動向

令和5年8月号

---

編集・発行 北海道経済部経済企画局経済企画課

TEL 011-204-5139

---

「最近の経済動向」のデータ集は、北海道のホームページでご覧になれます。

<https://www.pref.hokkaido.lg.jp/kz/kks/saikin-doukou.html>